

Lokal beredskabsplan

AAU CPH



**AALBORG
UNIVERSITET
KØBENHAVN**

INDHOLDSFORTEGNELSE

FORORD	3
ALARMERINGSINSTRUKS	4
VARSLINGSINSTRUKS	5
EVAKUERINGSINSTRUKS	6
INTERNT BEREDSKAB	7
BRAND	8
SAFETY-POINTS	9
DRUKNEULYKKER	10
VOLD OG TRUSLER	11
VÆBNET ANGREB	12

FORORD

AAU CPH's beredskabsplan beskriver, hvordan medarbejdere, studerende og andre brugere af AAU CPH skal handle for at forebygge og mindske fysiske og materielle skader under og efter en brand, ulykke eller anden nødsituation.

Beredskabet på AAU er organiseret efter følgende hierarki:

1. AAU's beredskabspolitik
2. AAU's generelle beredskabsplan
3. Lokale beredskabsplaner

AAU CPH's beredskabsplan er derfor tredje niveau i AAU's beredskab og udspringer af både beredskabspolitikken og den generelle beredskabsplan. Målet med den lokale beredskabsplan for AAU CPH er at udbygge og konkretisere den generelle beredskabsplan med forhold, der er specifikke for AAU CPH.

Du bedes tage dig tid til at læse den lokale beredskabsplan, så du ved, hvordan du skal agere i en evt. nødsituation. Den lokale beredskabsplan skal følges, men du skal altid udvise sund fornuft, og din egen sikkerhed skal prioriteres højt.

Campuschefen på AAU CPH er sammen med arbejdsmiljøsektionen på AAU ansvarlig for, at den lokale beredskabsplan er i overensstemmelse med AAU's beredskabspolitik, og skal sikre, at den er lokalt tilgængelig for medarbejdere, tilknyttede samarbejdspartnere og studerende.

Du kan altid finde den senest reviderede udgave af den lokale beredskabsplan, AAU's generelle beredskabsplan samt generel information om beredskab på www.arbejdsmiljoe.aau.dk/

Martin Vive Ivø
Campuschef AAU CPH

ALARMERINGSINSTRUKS

Alarmeringsinstruksen skal anvendes ved:

- Ulykke, opstået brand eller en alvorlig forbrydelse.
- Fare for liv, ejendom eller miljø, herunder bombetrusler.
- Akut brug for ambulance, brandvæsen, politiets udrykning eller miljøberedskab.

I tilfælde af en af ovenstående hændelser skal du følge de 5 trin fra alarmeringsinstruksen i AAU's generelle beredskabsplan:

1) Skab sikkerhed

- a. Stands eller begræns brand/ulykke/skade, hvis muligt.
- b. Lokaliser vigtigt udstyr på flugtvejsplanen.
- c. Bevar roen, og udsæt ikke dig selv eller andre for fare.

2) Ring 112

- a. Oplys dit navn, og hvor du ringer fra.
- b. Oplys hvad der er sket, og hvor mange der er kommet til skade eller er i fare.
- c. Oplys telefonnummeret, du ringer fra.

3) Giv førstehjælp

- a. Hent hjertestarter eller andet førstehjælpsudstyr.

4) Evakuer bygningen

- a. Følg evakueringsinstruksen og anvisningerne fra det interne beredskab, der er iført gule og orange veste.

5) Ring til AAU CPH's nødtelefon på 99 40 36 00

- a. Gentag informationerne i punkt 2.
- b. Bekræft, at du har ringet efter hjælp til 112.

Adresser på AAU CPH

Ved opkald til 112 eller AAU's nødtelefon skal du oplyse følgende adresser:

Bygning A:	A.C. Meyers Vænge 15, 2450 København SV
Bygning B:	Frederikskaj 12, 2450 København SV
Bygning C:	Frederikskaj 10B, 2450 København SV

VARSLINGSINSTRUKS

På AAU CPH er der flere systemer, der varsler dig om hændelser i bygningen, der kræver, at du enten forholder dig i ro eller forlader bygningen.

Varslingstyper

- **Talevarsling** er et højtalersystem, der informerer om, at en hændelse har fundet sted, og guider personer, der opholder sig i et konkret område.
- **Tonevarsling** er et system, der afgiver en alarm. Tonevarsling vil også afgive en elektronisk alarm til G4S-vagten på campus eller bygningsbetjentene. I tilfælde af tonevarsling skal du forlade bygningen ad nærmeste nødudgang.
- **Varsling ved anråb** er en ikke-elektronisk løsning, hvor den, der opdager, at det ikke længere er trygt at opholde sig i området, gør de tilstedeværende tydeligt opmærksomme på, at de skal forlade området.

Både talevarsling og tonevarsling fungerer på baggrund af zoneinddeling. Det betyder, at det kun er personer, der opholder sig i den pågældende zone, hvor alarmen varsler, der skal forlade bygningen. Oplever du ikke at blive varslet, skal du derfor ikke foretage dig yderligere.

I tilfælde af arrangementer afholdt på kajen eller i området uden for bygningerne på AAU CPH, vil der skulle gøres brug af varsling ved anråb.



Brandalarmer

På campus er der flere steder sat trykfølsomme brandalarmer op som denne. Knus ruden og tryk på knappen, og alarmen vil aktivere brandalarmen og/eller talevarslingssystemet, hvor det forefindes.

Brandvæsenet bliver tilkaldt, når der går en brandalarm.

EVAKUERINGSINSTRUKS

Hvis det ikke er sikkert at opholde sig i en bygning, skal evakuering iværksættes. Aktivér varslingsanlæg - hvis et sådant findes - eller gør anrøb.

Ved evakuering skal du følge nedenstående trin:

- 1. Forlad bygningen** hurtigst muligt ad nærmeste sikre udgang eller flugtvej efter anvisning fra evakueringsleder (gul vest).
- 2. Gå til en samleplads** - følg bygningen rundt (hvis det er sikkert).
- 3. Forbliv ved samlepladsen** indtil samlepladslederen (orange vest) eller myndighederne har givet tilladelse til, at du må gå ind i bygningen igen.

Evakueringsveste

Når campus skal evakueres, vil frivillige medarbejdere på AAU CPH iføre sig gule og orange evakueringsveste og understøtte evakueringen (se internt beredskab s. 7). Følg altid anvisninger fra personer iført evakueringsveste.



Evakueringsleder (gul vest)

Evakueringslederen instruerer dig i at forlade området, og sikrer at området bliver afsøgt for eventuelt tilbageblevne.



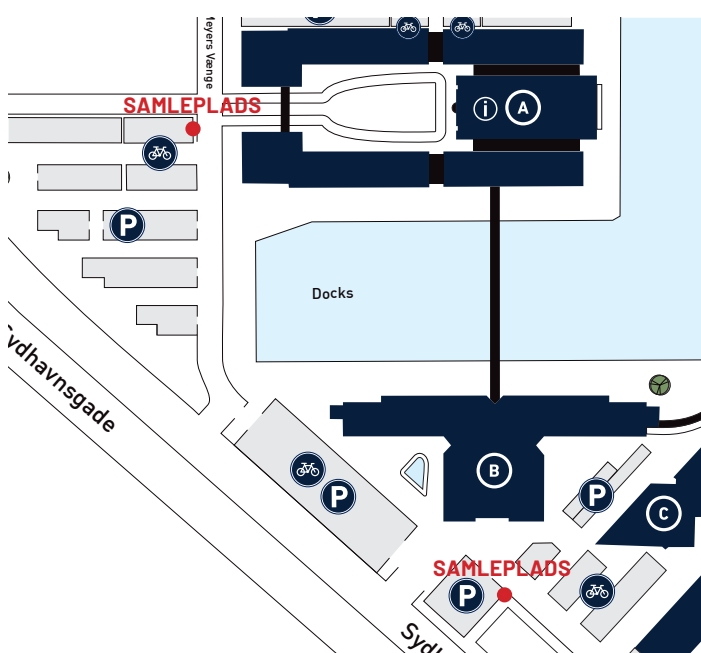
Samlepladsleder (orange vest)

Samlepladslederen tager imod dig ved samlepladsen, varetager dialog med myndighederne og giver status på, hvornår du kan gå tilbage i bygningen.



Samlepladser under evakuering

AAU har to samlepladser, medarbejdere skal gå til ved evakuering. De er markeret med grønne samlepladsskilte og placeret i kort afstand fra bygningerne. Vær opmærksom på, ikke at blokere for trafikken ved samlepladserne.



Samleplads foran bygning A

Ved cykelparkeringen foran A.C. Meyers Vænge 15.



Samleplads mellem bygning B og C

På parkeringspladsen ml. Frederikskaj 12 og 10B.

INTERNT BEREDSKAB

Evakuering på AAU CPH understøttes af et 'internt beredskab', hvor medarbejdere af egen drift aktivt leder evakueringsprocessen ved at iføre sig veste og påtage sig rollerne som evakueringsledere og samlepladsledere.

Når du som medarbejder bliver opmærksom på en hændelse, der kræver evakuering, skal du sikre dig at rollerne som evakuerings- og samlepladsledere er udfyldt i dit område. Hvis ikke, skal du følge nedenstående trin:

1. Lokalisér evakueringsholder.

2. Ifør dig evakueringsvest. Gul vest (evakueringsleder) er første prioritet og orange vest (samlepladsleder) er anden prioritet.

3. Følg anvisningerne på de medfølgende instruktioner.

Undervisere, der er i gang med undervisning, er forpligtede til at agere evakueringsledere for deres studerende og få deres studerende sikkert til samlepladserne.



Evakueringsholder

På alle gangarealer og ved rotunden er der opsat evakueringsholdere med evakueringsveste og instruktioner i. Evakueringsholderne er grønne med en hvid stjerne på.



Instruktioner: Evakueringsleder

1. Tag den gule vest på. Begynd evakuering. Udsæt ikke dig selv for fare.
2. Få alle personer i dit evakueringsområde til at forlade bygningen og gå til samlepladsen. Udpeg sikre flugtveje, hvis nødvendigt.
3. Sørg for, at dit område bliver afsøgt, og at alle kommer ud. Luk alle døre og vinduer, hvis det er muligt.
4. Sørg for at personer i tilstødende områder informeres om evakueringen.
5. Gå til samlepladsen, og giv samlepladslederen (orange vest) en status for evakueringen. Rapportér om forhold i dit evakueringsområde.
6. Bliv på samlepladsen.



Instruktioner: Samlepladsleder

1. Tag den orange vest på. Gå til samlepladsen.
2. Tag imod de evakuerede. Sørg for at personer fra samme evakueringsområde bliver sammen på samlepladsen.
3. Få relevant information fra de evakuerede om savnede personer og om forhold i evakueringsområdet.
4. Modtag status fra evakueringsleder (gul vest).
5. Orienter indsatsleder fra politi eller redningsberedskab om savnede personer og om forhold i bygningen.
6. Sørg for relevant information til de evakuerede. Bliv på samlepladsen.

BRAND

Hvis der opstår brand på AAU CPH, skal du følge AAU's alarmeringsinstruks (se side 4). Det indebærer blandt andet, at du – hvis det er sikkert – skal forsøge selv at begrænse branden.

Du må kun bekæmpe ilden, hvis det er forsvarligt.

- Sluk for evt. strøm, hvis det er muligt.
- Luk døre og vinduer (døre må ikke låses).
- Begynd slukning med tilgængeligt slukningsudstyr.

På AAU CPH findes der følgende typer af brandslukningsudstyr:



Kulsyreslukker

Kulsyreslukkeren kan bruges til at slukke brande i elektrisk udstyr, men også ved brand i væsker og gasser.



Vandslukker

Vandslukkeren kan bruges til at slukke brande i papir, træ og tekstiler.



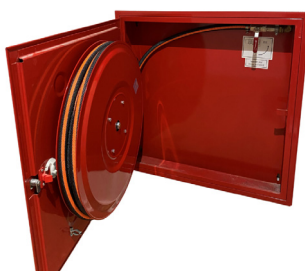
Watermist-brandslukker

Watermist-brandslukkeren kan bruges til at slukke brande i papir, træ og tekstiler.



Brandtæppe

Brandtæppet kan bruges til at slukke alle typer af brande. Brandtæppet isolerer og kvæler ilten.



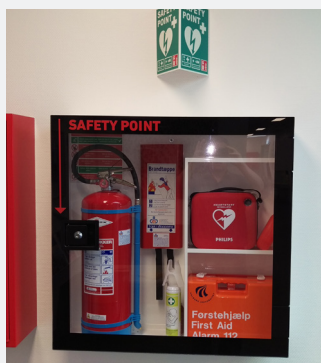
Brandslanger

Ud over ovenstående typer af slukningsudstyr er der over hele campus opsat røde brandskabe med slangevindere (brandslanger), der kan bruges til at slukke brand.

SAFETY-POINTS

På AAU CPH er der opsat flere safety-points. Et safety-point er et skab med brand- og førstehjælpsudstyr.

Safety-points må åbnes af alle, og vil ikke igangsætte alarm, når det åbnes.



Safety-points indeholder følgende:

- ✓ Ambu-maske (mund-til-mund maske)
- ✓ Førstehjælpskasse
- ✓ Informationsmateriale om evakuering og alarmering
- ✓ Hjertestarter
- ✓ Brandslukningsudstyr (Watermist)
- ✓ Øjenskylleflaske
- ✓ Brandtæppe

Der er opsat safety-points på AAU CPH her:

Bygning A

- Stueetagen i midtergangen ved lokale 0.045.
- 1. sal: Foyerområdet ved elevatoren i rotunden.
- 2. sal ved elevatorerne i rotunden.
- 3. sal ved elevatorerne i rotunden.
- 4. sal ved elevatorerne i rotunden.
- 5. sal ved elevatorerne i rotunden.

Bygning B

- Stueetagen: Foyerområdet ved trappeopgangen mod kantinen.
- 1. sal: Foyerområdet ved trappeopgangen.
- 2. sal: Foyerområdet ved trappeopgangen.

Bygning C

- Stueetagen: Foyerområdet.
- 3. sal: Ved Laboratoriet.

DRUKNEULYKKER

Hvis en person falder i vandet, og der er risiko for drukning, skal du gøre brug af de redningskranse og redningsstiger, der er opsat på kajkanten.

Redningsstigerne er malet orange, så de er synlige i vandet. Hvis en person ikke selv kan svømme hen til nærmeste redningsstige, skal du kaste en redningskrans ud til vedkommende.



Redningskrans



Redningsstiger

Livsfare

Hvis en person i vandet er i livsfare, skal alarmeringsinstruksen (se side 4) følges.

Førstehjælpsudstyr, herunder hjertestarter, findes i de opsatte safety-points på campus.

VOLD OG TRUSLER

Pludselig opstået vold

Bliver du vidne til pludselig opstået vold skal du følge disse trin:

1. **Skab sikkerhed for dig selv** - skab afstand til gerningsmanden og kom uden for rækkevidde, fx. ved at søge ind i sikre rum.
2. **Ring 112.**
3. **Giv førstehjælp.** Hjælp tilskadekomne uden selv at komme til skade.
4. **Evakuer.**
5. **Ring til AAU CPH's nødtelefon** på 99 40 36 00.

Anmeldelse af trusler og vold

Ansatte der er blevet truet eller udsat for vold, skal hurtigst muligt underrette sin nærmeste leder om hændelsen. Lederen indberetter hændelsen til campuschefen, der i samråd med forulempede og evt. rektoratet vurderer om der er behov for, at AAU afgiver politianmeldelse. Episoder, hvor trusler eller vold over for en medarbejder har fundet sted, skal efterfølgende vurderes af arbejdsmiljøsektionen. Lederen skal anmelde medarbejders tilskadekomst som arbejdsskade til arbejdsmiljøsektionen på arbejdsmiljoesektion@adm.aau.dk.

Studerende der udsættes for trusler eller vold, imens de opholder sig på AAU CPH, kan anmelde episoden til den enkelte institutleder.

For yderligere oplysninger om håndteringen af særlige henvendelser, kan du orientere dig i AAU's generelle beredskabsplan, der gælder for hele universitetet: www.arbejdsmiljoe.aau.dk/beredskab/

VÆBNET ANGREB

Skyderier og andre livsfarlige angreb

Bliver du vidne til et livsfarligt angreb, som fx. skyderi eller knivangreb, skal du huske disse trin:

1. **Flygt** til et sikkert sted. Hvis der ikke er mulighed for at flygte, så...
2. **Gem dig** – det er bedre at gemme sig, end at konfrontere gerningsmanden.
3. **Alarmér 112**, og følg resten af alarmeringsinstruksen (se side 4) – men først når det er sikkert.

Øvrig hensigtsmæssig adfærd under hændelsen

- Søg ind i lokaler med en massiv dør (ikke glasdør), som kan lukkes.
- Barrikader døre og luk vinduer, hvis du opholder dig i et afgrænset lokale.
- Vær ude af syne fra vinduer og gangarealer, og undgå at støje.
- Sæt din telefon på lydløs og deaktiver vibration.
- Rør aldrig et evt. våben, da politiet så ikke vil kunne skelne mellem gerningsmand og offer.

Når hændelsen er overstået

- Giv førstehjælp til sårede og tilskadekomne som det første.
- Forlad først dit gemmested, når politiet eller campusledelsen giver besked gennem talevarslingsystem eller ved anråb.
- Efter hændelsen samles alle til debriefing og psykologisk krisehjælp igangsættes.